

10ª edición

Postgrado Experto

en TDAH, trastornos del Aprendizaje
y trastornos de la Conducta

2019/2020

M2. EL TRASTORNO POR DÉFICIT DE ATENCIÓN
CON HIPERACTIVIDAD (TDAH)

UNIDAD DE MUESTRA:

Áreas de valoración en el TDAH. Mireia
Forner Puntonet.

10ª edición

Postgrado Experto

en TDAH, trastornos del Aprendizaje
y trastornos de la Conducta

2019/2020

Tenga en cuenta que usted se encuentra en una Unidad de Muestra. Por lo que a continuación únicamente encontrará una pequeña parte del documento, y sólo una parte de sus tareas.

Guión de la Unidad 7

- Introducción a la evaluación del TDAH
- Especificidades de la evaluación
- Proceso de evaluación
- Entrevista clínica
- Observación clínica
- Esquema de las pruebas de evaluación del TDAH
 - Capacidad intelectual
 - Memoria
 - Pruebas atencionales

*La evaluación del TDAH es un tema extenso, por éste motivo se explica a lo largo de la Unidad 7 y 8.

Introducción a la evaluación del TDAH

- El objetivo general de la evaluación es discernir si las dificultades de atención, hiperactividad e impulsividad conforman un cuadro nosológico.
- Será un trastorno si tiene un curso, duración, resultados y respuesta al tratamiento específicos y además concurren unos determinados correlatos familiares, psicológicos y biológicos (Rapport, 1988).



Introducción a la evaluación del TDAH

1. Es recomendable emplear los criterios diagnósticos del DSM-IV-TR/DSM-5 o de la CIE-10.
2. El diagnóstico del TDAH es exclusivamente **CLÍNICO**.

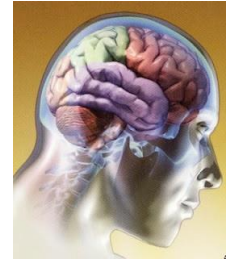
No existe ningún test específico para el diagnóstico del TDAH ni de sus subtipos (Geurts et al., 2005). Los perfiles neuropsicológicos del TDAH no son homogéneos. Los déficits cognitivos más destacados se centran en **atención sostenida** y **funciones ejecutivas** (Nig et al., 2005; Seargent et al., 2005).

3. El diagnóstico debe realizarlo un facultativo entrenado y con experiencia en el TDAH y comorbilidades frecuentes.
4. El diagnóstico en niños y adolescentes debe hacerse mediante entrevistas clínicas a los padres y al paciente, obtención de información de la escuela, revisión de antecedentes familiares y personales y exploración física y psicopatológica del paciente.

Introducción a la evaluación del TDAH

5. Evaluación neuropsicológica

- No es imprescindible para el diagnóstico.
- Es recomendable valorar la capacidad intelectual del sujeto.
- Útil para conocer habilidades y dificultades en el funcionamiento cognitivo y comorbilidad con trastornos del aprendizaje.
- No es imprescindible para el diagnóstico que exista una alteración en los resultados de los tests que evalúan funciones ejecutivas.



6. Evaluación psicopedagógica

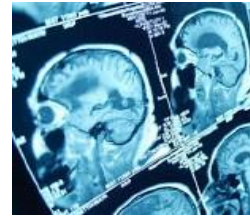
- Útil para valorar dificultades y estilos de aprendizaje
- Nos permite establecer objetivos de cara a la intervención reeducativa.



Introducción a la evaluación del TDAH

7. Exploraciones complementarias

- No están indicadas las pruebas de neuroimagen o neurofisiológicas, a no ser que la valoración clínica lo justifique.



8. Instrumentos de evaluación (escalas y cuestionarios)

- Complementarios, para detectar y valorar la intensidad de la sintomatología
- Útiles para el diagnóstico, la valoración de la sintomatología y observar la respuesta al tratamiento.

TAREA PARA EL ALUMNO

- Antes de continuar con esta unidad debes realizar la siguiente tarea:
 - Evaluación psicológica, neuropsicológica, psicopedagógica
- Encontrarás estas tareas en el apartado de la Unidad 7, junto al resto de contenidos de esta unidad.

Entrevista Clínica

Es un elemento básico para el diagnóstico.

- En niños se recomienda entrevistar primero a los padres y después al niño. En adolescentes, a la inversa.
- Recoger información de **distintos informadores y ambientes**. Es muy importante ponerse en contacto con el maestro del niño o adolescente.
- **Preguntar** a los padres, a los maestros y al sujeto los **criterios diagnósticos**. En niños adaptarlos a su nivel de comprensión y ponerles ejemplos.
- Valorar la **interferencia** de las dificultades en la vida cotidiana.

Entrevista Clínica

Aspectos importantes a recoger en la entrevista:

- Estructura familiar
- Embarazo y parto: consumo de tóxicos, alteraciones perinatales, prematuridad, bajo peso al nacer
- Características temperamentales
- Hitos: desarrollo del habla, desarrollo motriz, control de esfínteres
- Historial de salud: problemas médicos, intervenciones quirúrgicas



Entrevista Clínica

- Historia escolar: rendimiento, comentarios de los profesores, relación con los compañeros, organización del estudio,...
- Antecedentes psicopatológicos familiares
- Descartar patología orgánica, principalmente problemas auditivos y visuales ya que en numerosas ocasiones éstos problemas producen inatención.



También existen algunas entrevistas estructuradas:

Diagnostic Interview for Children and Adolescents (DICA-IV; Herjanic y Reich)

Entrevista clínica de Barkley para padres de niños y adolescentes con TDAH (Barkley)

Entrevista Conners Adult ADHD Diagnostic Interview for DSM-IV (Epstein, Johnson y Conners)

Esquema: pruebas de evaluación del TDAH

| | | |
|---|---|---|
| 1 | Capacidad intelectual | <ul style="list-style-type: none"> - Obtener el perfil intelectual del sujeto - Tener información sobre los puntos fuertes y débiles del sujeto - Descartar que las dificultades atencionales no sean debidas a un déficit intelectual - Algunos subtests nos dan información sobre el rendimiento del sujeto en atención y funciones ejecutivas |
| 2 | Memoria en adultos | |
| 3 | Atención | |
| 4 | Funciones ejecutivas | |
| 5 | Aprendizaje | <ul style="list-style-type: none"> - Es importante valorarlo en niños y adolescentes con bajo rendimiento escolar - Útil para realizar el diagnóstico diferencial con los tr. de aprendizaje (dislexia, discalculia,...) - Podemos observar si las dificultades o errores que comete el sujeto son debidos a un déficit en atención y funciones ejecutivas |
| 6 | Sintomatología asociada y diagnóstico diferencial | <ul style="list-style-type: none"> - Descartar y/o confirmar otras patologías frecuentemente asociadas al TDAH (depresión, ansiedad,...) |
| 7 | Cuestionarios | <ul style="list-style-type: none"> - Escalas de cribado o <i>screening</i> de psicopatología - Autoinformes - Heteroinformes (familiares y maestros nos aportan información sobre el sujeto) |

TAREA PARA EL ALUMNO

- Antes de continuar esta unidad debes llevar a cabo la siguiente tarea:
 - Relaciona las pruebas de rendimiento cognitivo
- Encontrarás esta tarea en el apartado de la Unidad 7, junto al resto de contenidos de esta unidad.

Capacidad intelectual

Explicación de algunos de los tests del K-ABC:

- **Movimiento de manos:** el sujeto debe imitar una serie de movimientos de manos en el mismo orden en que se los muestra el examinador. Secuencial.

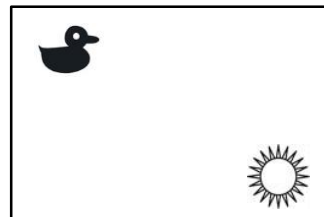


- **Orden de palabras:** mide la habilidad para señalar siluetas de objetos en el mismo orden que son nombrados por el examinador. Secuencial.

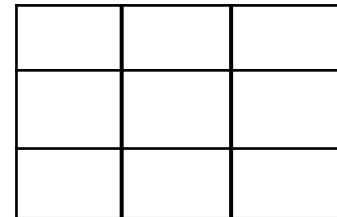


- **Memoria espacial:** evalúa la habilidad para recordar la posición de dibujos colocados al azar sobre una página. Simultáneo.

Primero se muestra una imagen tipo ésta:



Después el niño debe marcar donde estaban ubicados los dibujos:



Memoria

En adultos, a menudo se realiza una evaluación más exhaustiva de la memoria. Es frecuente administrar pruebas de memoria verbal como la *California Verbal Learning Test* (CVLT; Dean et al, 1989) o la *Auditory Verbal Learning Test* (Rey, 1964).

| | |
|-------------------|--|
| AVLT (Rey) | Evalúa la memoria de retención y evocación inmediata. Valora el aprendizaje verbal de una lista de palabras, así como la capacidad de retención del sujeto después de una labor de interferencia no mnésica. |
|-------------------|--|

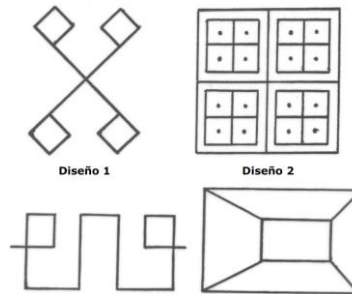
También acostumbran a aplicarse algunos subtests de la Escala Wechsler de Memoria (WMS-III; Wechsler, 1997). Por ejemplo:

| | |
|-----------------------|--|
| Memoria Lógica | El examinador realiza la lectura en voz alta de dos historias y el sujeto debe reproducir lo que recuerde inmediatamente después. Posteriormente, se realiza una evaluación del recuerdo demorado (25-30 minutos más tarde). |
|-----------------------|--|

Memoria

Reproducción visual

El paciente tiene que reproducir unos diseños en un papel en blanco inmediatamente después de haber sido presentados (memoria inmediata) y después de 30 minutos (memoria a largo plazo).

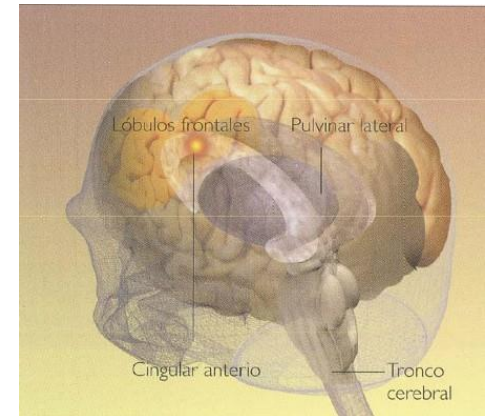


El rendimiento de sujetos con TDAH en la primera tarea de la WMS suele encontrarse deteriorado, mostrando un menor rendimiento que los controles en recuerdo inmediato y demorado, lo cual podría indicar dificultades en la codificación verbal de la información. En la segunda tarea, se han encontrado mayores dificultades en recuerdo demorado, pero no en inmediato. (Epstein, Johnson, Varia & Conners; 2001).

Atención

La atención es un prerequisite para el funcionamiento de procesos cognitivos más complejos, ya que no es posible evaluar la percepción, la memoria o cualquiera otra actividad mental sin tener en cuenta los procesos de atención.

La atención no es un constructo unitario, sino que está formada por múltiples componentes.



Algunos autores remarcan la importancia de tareas prolongadas para medir el TDAH (Álvarez et al., 2008)

Atención

Modelo teórico clásico sobre la atención

| Intensiva | | |
|--------------------|---|---|
| Atención sostenida | Capacidad de mantener la atención y seguir en un estado de vigilancia durante un periodo de tiempo determinado, a pesar de la frustración y el aburrimiento. Necesita memoria de trabajo. | <i>Ej. Mantener la atención durante una clase de matemáticas.</i> |
| Selectiva | | |
| Atención selectiva | Capacidad para atender a uno o a dos estímulos relevantes e inhibir/no confundirse con el resto de estímulos irrelevantes (distractores). Implica control de la interferencia. | <i>Ej. Escuchar al profesor en clase y no escuchar a dos compañeros que están hablando.</i> |
| Atención dividida | Capacidad para responder, como mínimo, a dos tareas al mismo tiempo. Implica flexibilidad cognitiva. | <i>Ej. Escuchar la lección del profesor y tomar apuntes a la vez.</i> |



Atención

Modelo teórico clásico sobre la atención

¿Cuándo pedimos a un niño/a que esté atento a una tarea, que les estamos pidiendo?

1. Responder a unos estímulos determinados a la vez que ignore otros menos relevantes (atención selectiva).
2. Responder a distintas tareas que se le presentan de forma simultánea, intentando realizarlas todas con un rendimiento óptimo (atención dividida).
3. Persistir concentrado en la tarea el tiempo suficiente para alcanzar el objetivo propuesto (atención sostenida).

Apunte: A lo largo de ésta unidad hablamos de la atención como una capacidad separada de las funciones ejecutivas. Esto es solo para una mejor comprensión de las funciones cognitivas y de las pruebas de evaluación, pero hay que tener presente que la atención como proceso básico es también un componente implicado en las funciones ejecutivas. Barkley (1996) opina que las funciones ejecutivas constituyen en realidad un tipo especial de atención.

TAREA PARA EL ALUMNO

- Antes de continuar esta unidad visualiza un divertido vídeo sobre la atención:
 - [Vídeo de atención](#)
- Encontrarás esta tarea en el apartado de la Unidad 7, junto al resto de contenidos de esta unidad.

Hasta aquí ha visto únicamente una pequeña parte del Documento Guía de la Unidad sobre Áreas de valoración del TDAH, por lo que sólo ha podido acceder a una pequeña parte del documento, y sólo una parte de sus tareas.